

COMISSIONS

Periòdic obrer de la Coordinadora Local
de Comissions obreres de Barcelona

Setembre 1.974



La iucha
del baix llobregat

Nº2 ANY 1 (III EPOCA)



CELOC
DIPLOMA
E. J. M.

LA HUELGA GENERAL DEL BAIX LLOBREGAT

antecedentes

La comarca del Baix Llobregat se caracteriza por ser una de las de mas elevado nivel de luchas, reivindicativas y solidarias, del pais.

Como antecedentes importantes de las acciones que condujeron a la Huelga General de la comarca son de destacar; la masiva participación de los trabajadores en las elecciones sindicales de los años 65 y 71, las que se han venido celebrando después en algunas empresas y Uniones de Técnicos y Trabajadores de algunos ramos (el metal). La solidez de las C.O. de la Comarca, con gran tradición de lucha, y las luchas durante las negociaciones del convenio comercial del año 73, con la primera acción generalizada en la comarca con el boicot a las horas extras, y, como consecuencia del laudo, abriendo un proceso por la conquista de las reivindicaciones no satisfechas en él, en el que se desarrollaron diversas acciones y numerosas asambleas, en fábricas y "sindicatos", durante los meses de mayo del 73 y los primeros meses del 74, en los que se concretó una plataforma reivindicativa y se aprobó la edición del "liberador". Con firmeza y un entusiasmo de liberadora sobre los salarios, en las comarcas, se aborran los menisuros de la patronal y los verticalistas encabezados por Socías Hubert, que pretendían rechazar la plataforma porque "no se ajustaba a derecho", se lo que se fueron varias asambleas en "sindicatos" y también la edición por el mismo de 4000. Ant. proyectos del convenio que fueron repartidos en las fábricas de la comarca.

A lo largo de los primeros meses del año se desarrollaron numerosas luchas en diferentes empresas de la comarca por todo tipo de reivindicaciones.

las luchas de elsa y solvay

El día 21 de Mayo los trabajadores de Solvay inician una serie de paros en respuesta a la negativa de la patronal al aumento de 6000. ptas. al mes que habían pedido.

El 22 inician la lucha los trabajadores de Elsa por desacuerdo con la patronal que pretendía que trabajaran tres dominicos por cada mes, y en exigencia de salario mínimo de 6000 ptas, y el IATP a cargo de la empresa.

Durante esos dos meses los trabajadores de Elsa y Solvay se mantienen firmes en sus reivindicaciones, a pesar de las amenazas, despidos, desalojos por la policía, desfilan una continua actividad hacia los trabajadores de la comarca recabando su solidaridad, hacia la población recorriendo diariamente las calles con ropa de trabajo y difundiendo la lucha hacia sindicatos consiguiendo que una comisión de carnos sindicales de Elsa tuviera permanentemente a su

disposición una sala de la delegación de Cornellá, donde se recogió la solida-
ridad de una gran cantidad de centros de trabajo, barrios, escuelas, parro-
quias.... de la comarca, de Barcelona, de toda Catalunya, haciendo las asam-
bleas también en el sindicato los trabajadores de Elsa, y en el sindicato y,
en la puerta de la fábrica los de Solvay. Haciendo presión sobre diferentes
"autoridades". con delegaciones al delegado de Sindicatos Socías, al gober-
nador civil, al arzobispo, al delegado de trabajo. Hacia la opinión pública,
manteniendo relaciones diarias con la prensa que fué informando del desarro-
llo de las luchas y de la opinión de los trabajadores.

Durante este periodo se desarrollan varias acciones generales en la comarca en
apoyo de estas luchas y por el convenio del Metal:

- Día 29 de Mayo. Paros de 1 a 2 horas en 26 fábricas de la comarca y asam-
bleas en otras.

- Día 30 de Mayo. De nuevo paros en unas 30 empresas, con la participación de
mas de 3000. trabajadores.

- Días 4-5 de Junio. Asamblea de nuevo en sindicatos donde se decide la acción
del día siguiente en la que participan unos 3500. trabajadores, con paros de dos
horas en 26 empresas.

- Día 18 de Junio. Paros en unas 20 empresas, la mayoría de dos horas de duración

juicio de elsa y huelga general

Se habian celebrado ya actos de conciliación en magistratura y sindicatos los
días 29 de Junio y 1 de Julio sin acuerdo. El día 3 debía celebrarse el juicio por
despidos en magistratura, ante la pretensión de la empresa de mantener 3 de los
despidos, los trabajadores de Elsa dando una vez mas muestra de su combatividad
y comprensión de la situación, sintiendo a su lado a todos los trabajadores de la
comarca, y por ello una correlación de fuerzas favorables a su lucha, deciden no
comparecer a las leyes fascistas, y renuncian a la celebración del juicio, exi-
giendo la readmisión para todos.

En los mismos momentos se desarrollaba un paro en la comarca en el que partici-
paron unas 75 empresas, mas unas 20 de Martorell, con paros de 2 a 5 horas.

Por la tarde, unos 600 trabajadores, la mayoría cargos sindicales realizan una
asamblea en sindicatos, en la que ante la información de los trabajadores de El-
sa y de las luchas que han tenido lugar durante el día y de la situación del con-
venio del metal, se decide para el día siguiente proponer en las asambleas de
fábrica la Huelga General.

Efectivamente, desde las primeras horas de la mañana del día 4, empieza la huel-
ga total y la salida masiva de los trabajadores desde la fábrica. La huelga se
mantuvo hasta el día 11. Durante estos días paradas de cientos, algunos de
miles, de trabajadores recorrieron las calles recibiendo el apoyo masivo de la
población, arrancando a la huelga a su paso a nuevas fábricas, talleres y obras.
Realizando asambleas en sindicatos donde se fué decidiendo la continuidad de la
acción. Desarrollando también su actividad hacia las "autoridades" y la prensa.
Logrando con su firmeza y combatividad enfrentar a la patronal entre sí, impo-
niéndose sobre los "duros" los partidarios de la negociación. Imponiendo, en
fin, con su lucha, una victoria si no total importante en Elsa, Solvay y impo-
niendo la negociación del convenio comercial del metal, sin que se produjeran
sanciones, despidos en ninguna otra empresa, y consiguiendo la libertad de to-
dos los detenidos durante la lucha. En el desarrollo de la lucha han estado pre-
sentes no solo las reivindicaciones apreciadas con mas fuerza en la superficie,

sino también las reivindicaciones políticas de los derechos de la reunión, asociación, huelga de las libertades democráticas en suma. Esto es algo que estaba presente en los comentarios de los huelguistas de la población, algo que se "respiraba" en el ambiente". Por otra parte, algunos de estos derechos se ajercieron abiertamente por los huelguistas, sin que la policía fuera capaz de impedirlo, reunión, huelga, manifestación.... Esto en unos momentos en que era general el convencimiento de cada vez mayor debilidad del Régimen y sus estructuras, en que las demagogias oportunistas de Arias en Febrero y en Junio se estaban poniendo en práctica con el aumento desenfrenado de los precios, la disminución del valor de los salarios y el mantenimiento de su congelación, las malas condiciones de seguridad e higiene en los centros de trabajo, el empeoramiento de las condiciones de la vivienda, transporte, sanidad, enseñanza y el mantenimiento violento de la falta de libertades sindicales y políticas.

algunas experiencias de la acción

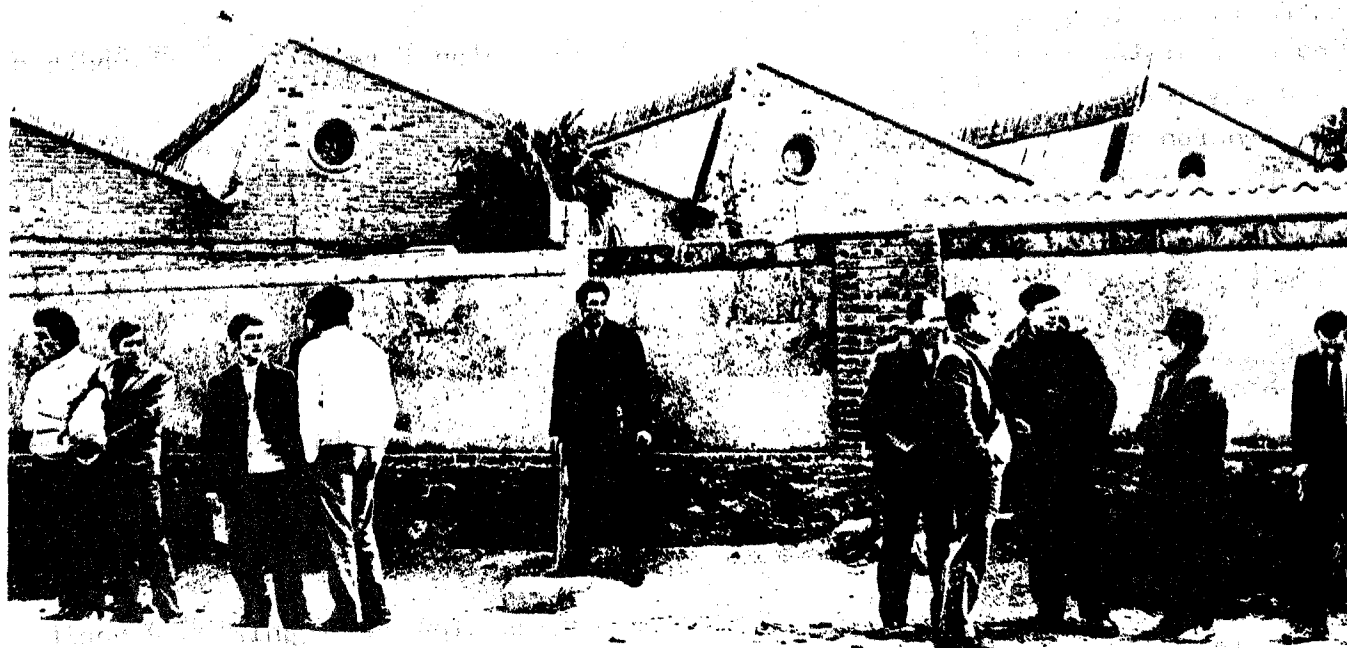
la participación de los trabajadores. los dirigentes

Tanto en las luchas que la precedieron como en la propia huelga general, los trabajadores han sido los protagonistas activos, los que han decidido a través de las asambleas en los centros de trabajo, en el sindicato, las diferentes etapas de la acción, corrigiendo en su propio desarrollo determinados planteamientos hechos por una parte de la vanguardia, poniendo de relieve su madurez política colectiva. Conviene señalar cuales han sido las formas, los métodos de trabajo que han hecho posible esta participación masiva de los trabajadores, garantía de la acción.

Y que a nuestro entender ha sido el impulsar todo tipo de propuestas, iniciativas de forma abierta, sin clandestinizar la lucha, sin que un núcleo reducido y clandestino decidiera por los trabajadores, sino haciendolo ellos a través de las múltiples reuniones y asambleas en las empresas y en el sindicato, las recogidas de firmas, etc. Con unas formas de coordinación también ABIERTAS y que han tenido como base fundamental las asambleas en los sindicatos, acompañadas de otras, sobre todo en los momentos elegidos de la lucha, como han sido las discusiones, y aun asambleas en calles y plazas, los piquetes que recorrían las fábricas.

Como en toda lucha, también en esta han aparecido, al lado de los dirigentes reconocidos centenares de trabajadores que han jugado un papel dirigente, para muchos esta ha sido la primera ocasión que han tenido de poder desarrollar toda su capacidad y combatividad, porque la clandestinidad fundamentalmente la mayoría no participan en el movimiento obrero organizado, las Comisiones Obreras. De entre estos dirigentes, han sido parte fundamental las cargas sindicales de las diferentes fábricas y barrios. Se manifiestan en las asambleas en empresas y en sindicatos, ello por lo ya dicho de la participación de los trabajadores de la comarca en las elecciones y porque también, como en todas partes, el grueso de los cargos sindicales están dispuestos a defender los derechos de sus compañeros y a luchar, so

bre todo si encuentran formas de actuación abierta.
Las comisiones obreras, sus hombres mas constantes, desarrollaron una importante papel en la orientación e impulsión de las acciones, antes y durante la Huelga - General. Durante esta, fueron distribuidos entre los trabajadores dos números de "Boletín de Huelga", además de varias octavillas, dando orientaciones y haciendo llamamientos.



la solidaridad. activa de los huelguistas

La solidaridad económica con los huelguistas de Elsa ha sobrepasado largamente - el millón de ptas. en Solvay han sido unas 350.000. ptas.

En otras localidades de Catalunya se desarrollaron acciones en diferentes empresas: Barcelona, asambleas y/o paros en seat, Afa, Vulcano, Lavis, Pegas, Olivetti, Cumbres, Cahré, Costa y Font, Medir, Serman, SF Vila, Vías y Construcciones, Vissa, Fecsa, Banca Mas Sarda, Banco Atlantico.....

Cerdanyola - Ripollet- Aiscondel, Aicar, Moler, Columbia, Virgili, Albi, Lujan - Sintermental, Grace.....

Terrassa - A.E.G., Turn, Fercans, Saphil.....

Manresa - Pirelli.

Con todo, debe considerarse esta solidaridad por debajo de lo necesario y de lo posible con esta magnífica lucha, por le grado de sensibilización existente en toda la población y por la disposición demostrada por los trabajadores hacia la solidaridad, como lo prueba la respuesta dada en aquellos lugares donde se plan-

teó su necesidad, Por otra parte se ha puesto de relieve una cierta dificultad de los propios trabajadores del Baix Llobregat en jugar de papel de impulsores de la solidaridad que hubiera hecho que esta alcanzase mayores niveles.

La solidaridad de la población de la comarca con los huelguistas. fué constante cerrando bares y comercios en solidaridad, ofreciendo refugio y ayuda en las calles ante las cargas de la policía, solidaridad económica.....

El domingo día 7 fué leída en numerosas iglesias de la comarca y de Barcelona un documento de apoyo a los huelguistas elaborado por la "Vicaría Episcopal de la Zona Sur de Barcelona". La huelga fue explicada en numerosas homilias y se recogió solidaridad en las mismas. Mas de 100 trabajadores de Solvay se encerraron en el monasterio de Montserrat durante unas 24 horas, el Abad hizo de intermediario entre los huelguistas y el gobernador civil y sindicatos.

Los huelguistas impidieron el aislamiento de la acción informando diariamente a la Prensa de su desarrollo.

Presionaron a las "autoridades" con el envío de delegaciones. A la patronal con su actividad negociadora, Impusieron las asambleas en sindicatos a pesar de la pretensión de la policía de impedir las. Neutralizaron o consiguieron penetrar parcialmente de su parte a diferentes verticalistas del sindicato, entre ellos el delegado comercial, Gurria.

Conclusiones

Nos hemos referido ya a la capacidad política colectiva de los trabajadores de la comarca y, en concreto, de sus dirigentes, que han demostrado sabiendo recoger, e impulsar y orientar la disposición de lucha existente entre los trabajadores, y siendo capaces de encontrar las formas de lucha que permitieron la participación masiva de los trabajadores, y de entre ellos a los cargos sindicales. Y también la presencia e incidencia en todo tipo de organismos y hacia todos los sectores de la Sociedad. Empleando a fondo las disposiciones conquistadas en el sindicato, ampliandolas utilizando las contradicciones existentes en el seno de la CNS.

Esto nos parece que el elemento fundamental a tener en cuenta a la hora de ver en que aspectos la lucha del Baix Llobregat es orientadora de futuras acciones en otros lugares. Puesto que las otras circunstancias serán variables, las plataformas reivindicativas, el trabajo y hacia los cargos sindicales. la fortaleza de Comisiones Obreras.

Por ello estamos convencidos que podrá palificarse como de "mas retrógradas", que las del Baix Llobregat, a condición de que los dirigentes, la vanguardia sean capaces de actuar como se ha hecho allí.
