

PRENSA OBRERA

EDITA:

SECTORES DE COMISIONES OBRERAS Y COMISIONES DE BARRIO
DEL BAJO LLOBREGAT

Nº 17

JULIO



LA HUELGA GENERAL DE

NUESTRA COMARCA

En este PRENSA OBRERA recogemos íntegramente el informe sobre la Huelga General del Baix Llobregat, que se discutió y aprobó en una Asamblea Unitaria de Comisiones Obreras, lo cual entendemos que es un firme paso hacia la unificación de Comisiones Obreras.

EL PROCESO DE HUELGA GENERAL

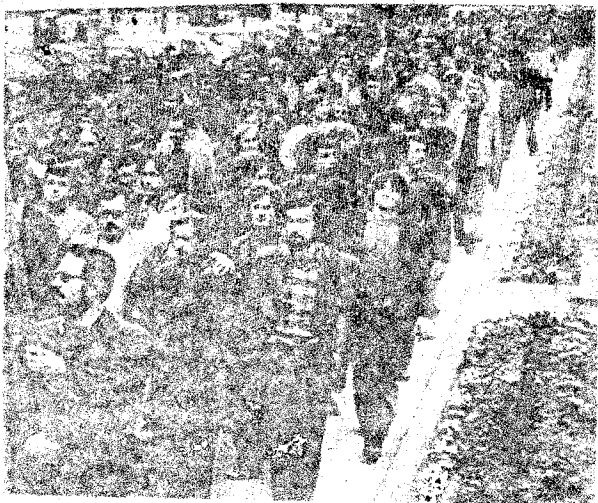
ANTECEDENTES: UNA SITUACION CRUCIAL

Nuestra Huelga General abre hoy un nuevo capítulo en la lucha de la clase obrera y de todo el pueblo en nuestro batallar diario contra la explotación y por la libertad, un capítulo que muestra la creciente capacidad de la organización de los trabajadores, de la combatividad elevada, de un nivel cada vez más alto de comprensión de nuestros derechos e intereses y de la importante solidaridad del pueblo que podemos arrancar al calor de nuestro combate.

Y todos los trabajadores deseamos que sea un nuevo capítulo de victorias del pueblo porque sabemos que la Huelga General de nuestra comarca se ha producido en una situación un tanto problemática. En un "año de vacas flacas", los capitalistas y su dictadura han pretendido que, como siempre, fuésemos los trabajadores quienes pagásemos "los platos rotos" y para ello han utilizado todos los medios a su alcance (congelación de salarios, disparo de los precios, aumentos de ritmos, controles, nuevos impuestos etc.) y cuando la lucha obrera contra la carestía de la vida, por nuestras justas reivindicaciones ha hecho su aparición; todos los aparatos represivos han funcionado al unísono para ahogar nuestro clamor: Detenciones, cierres, despidos, y la CNS intenta a veces disfrazarse de obrera en un esfuerzo desesperado para aislar y romper cada lucha obrera, habiéndolo conseguido en algunas batallas importantes del año.

Y no es este el único ni el más acuciante de los problemas actuales de los capitalistas; cuando el viejo dictador Franco, se halla ya a un paso de su entierro y tras la desaparición del peón más efectivo Carrero Blanco; el inmediato futuro del Régimen queda oscuro para muchos e incierto incluso para bastantes capitalistas; frente a todo ello, la creciente capacidad de todo el pueblo en lucha por las Libertades Políticas pone sobre el tapete el interrogante de: Y luego que? Las vacilaciones del propio Gobierno Arias y las sucesiones de "aperturas" y "apreturas" van a "turnos rotativos semanales", confirman el que hoy pocos pisan firme el terreno.

Pero mientras los discursos y las promesas florecen; nuestra lucha continua; en Guipuzcoa, en Pamplona en Málaga, en Asturias, en el resto de Catalunya, por toda España y, los estudiantes, los maestros, los vecinos de los barrios y todo el pueblo vemos claramente nuestra fuerza y la necesidad de una respuesta unida frente a la pregunta: Luego que?, LUEGO; LIBERTADES POLITICAS PARA EL PUEBLO.



El proceso de la Huelga General del Bajo Llobregat no ha sido fruto de un día, ni de una situación de carambola. Largos años de lucha y organización han abonado el terreno. El pasado reciente de la lucha obrera en nuestra comarca es fértil: Tan sólo en el último año se han desarrollado las importantes Huelgas de Exin, Seda, Raymat, Bru, Vulca, Artés de Arcos, Industrias Cusi, Drim, Heninger y a pesar del tope salarial bastantes fábricas han obtenido mejoras importantes, tras continuas luchas menos espectaculares.

El desarrollo de la lucha obrera en nuestra comarca no ha permanecido anclada en bases reivindicativas, la paciente labor de las Comisiones Obreras, su consolidación progresiva han posibilitado el desarrollo de una gran tradición y práctica de la lucha solidaria (frente al asesinato de San Adrián, frente a las detenciones, frente al asesinato de Puig Antich, etc. por mencionar sólo los hechos más recientes) que ahora se ha manifestado con toda su amplitud.

El bagaje del movimiento obrero en nuestra comarca antes de la Huelga General era importante; un desarrollo elevado de la lucha reivindicativa y solidaria, una gran combatividad de los trabajadores; una audaz utilización de las posibilidades legales por las Comisiones Obreras; y poque no decirlo, una gran identificación de decenas de miles de trabajadores con los planteamientos y las iniciativas de Comisiones Obreras, verdadero embrión del sindicato de los trabajadores.

Pero vencer no es fácil, enfrente hallábamos una patronal tremendamente unida y cohesionada, también ellos habían aprendido de las luchas de los últimos años. Y con una nueva orientación comarcal de la CNS, que tras ver los fracasos estrepitosos de "la línea de las pistolas" intentaban jugar con cualquier baraja con tal de no quedar impotentes y en ridículo frente a la lucha obrera, y no les quedaba otra carta que seguir nuestro carro; los centenares de cargos sindicales honrados, las numerosas Asambleas y la presencia constante de Comisiones Obreras, impedíamos cualquier otro juego.

Ante esta situación las Comisiones Obreras comprendimos que era imprescindible dar un salto hacia adelante que posibilitase:

DOBLEGAR a la dirección de Elsa y Solvay, vencer la resistencia de la PATRONAL para iniciar la discusión del Convenio Comarcal del Metal y así garantizar la comprensión de todos los trabajadores en torno a la necesidad de la lucha para conquistar nuestras mejoras y derechos.

Un salto hacia adelante que suponía:

Recoger en una plataforma las aspiraciones de todos los trabajadores.

Llegar a formas de lucha superiores; paros generales, salidas de las fábricas, etc.

Novilizar a todo el pueblo del Bajo Llobregat y promover la solidaridad de toda España. Y así:

■ Romper comb consecuencia de ello la unidad de la patronal.

■ Enfrentarnos con la represión que en forma de despidos, cierres y detenciones, podía desencadenarse en la comarca.

■ Organizarnos infinitamente mejor para superar las dificultades.

No obstante, muy conscientes de la importancia del momento y de las consecuencias que se derivarían más tarde; las Comisiones Obreras empezamos a plantear la necesidad del "salto hacia adelante" a todos los trabajadores en Asambleas en las fábricas, en la CNS, en las concentraciones, en nuestra propaganda.

La respuesta que obtuvimos de miles y miles de trabajadores de la comarca forma parte ya de la historia de la HUELGA GENERAL.

ELSA Y SOLVAY: DOS PILARES PARA LA LUCHA GENERAL

Evidentemente las largas y combativas luchas de Elsa y Solvay han sido una de las palancas importantes en el proceso hacia la Huelga General de nuestra comarca.

Tras varias semanas de lucha en el interior de ambas fábricas; la represión en forma de despidos y la fuerza pública promueven el que a finales de Mayo se pase a la Huelga total; en Elsa por la readmisión de los despedidos; aumento de 5.000 ptas, negociación del convenio y no obligatoriedad de trabajar 3 domingos seguidos. En Solvay por la readmisión de los despedidos y aumento de 3.500 ptas.

Mientras la solidaridad obrera y popular crecía, los trabajadores de Elsa y Solvay con sus Asambleas y manifestaciones pacíficas por las calles de Cornellá y Martorell, vestidos con sus ropas de trabajo popularizaban aún más su lucha valerosa.

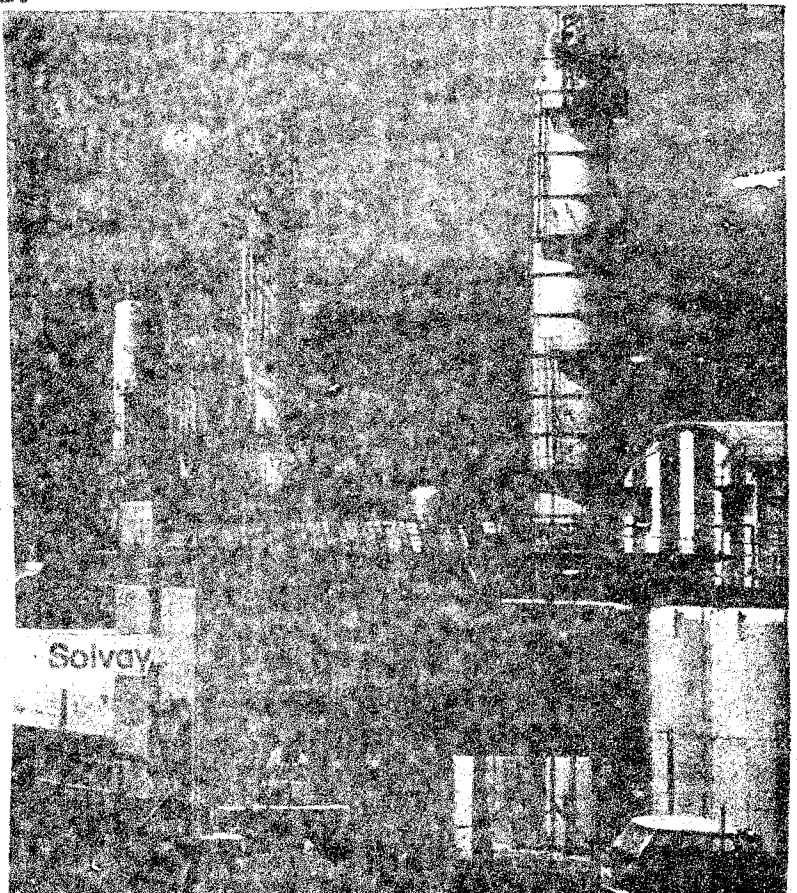
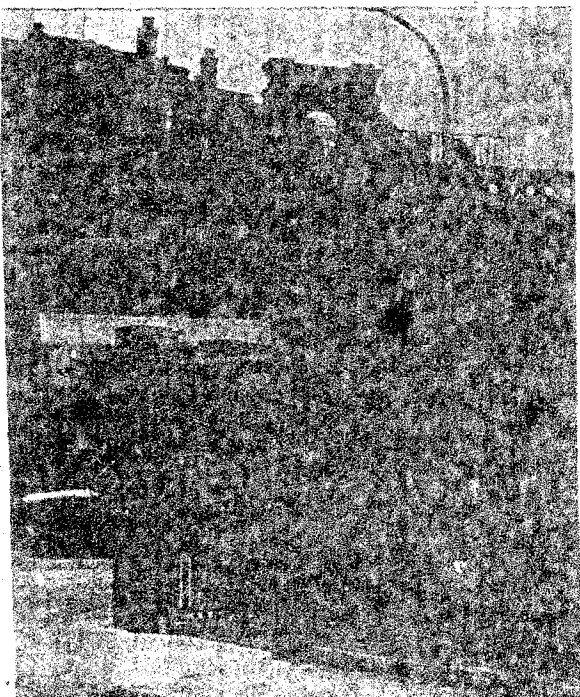
Los centenares de miles de pesetas que muy pronto se recogen por la comarca, animan a estos trabajadores en lucha, que al paso de los días redoblan sus esfuerzos para promover la solidaridad y la negociación. Así los trabajadores de Solvay visitan al Obispo, al Gobernador Civil, al Abad de Montserrat, a todas las instituciones religiosas, parroquias, colegios profesionales; desplazándose a decenas de pueblos, montando charlas, forzando ruedas de prensa etc.

Los trabajadores de Elsa aprovechan las verbenas, la fiesta mayor, las misas dominicales e incluso actos culturales y artísticos para difundir su combate y conseguir fondos.

Y a pesar de las detenciones en ambas fábricas, el ánimo y la actividad no decrece.

El tándem Elsa-Solvay o Solvay-Elsa también aportarán "su granito de arena" en la preparación de la Huelga General; un encierro conjunto, su presencia en los piquetes de extensión del Paro General; culminando con el encierro de los trabajadores de Solvay en Montserrat en plena Huelga General.

Un proceso amplio, con miles de trabajadores a la cabeza y entre ellos los trabajadores de Solvay y Elsa en el camino de la Huelga General.



DESARROLLO DE LA HUELGA

UN TERCER FACTOR ENTRA EN JUEGO: EL CONVENIO COMARCAL DEL METAL.

El miercoles dia 3, la respuesta a la convocatoria de una Jornada General, lanzada en una Asamblea de cargos sindicales del metal, el jueves dia 27 de Junio es elevadísima. 80 fábricas y talleres paran durante 2 horas. Por la tarde, en una Asamblea masiva en los locales de la CNS; mientras los trabajadores de Elsa y Solvay se encierran en la Iglesia de Cornellá, nos planteamos la necesidad de un paro general de 24 horas y en su desarrollo forjar la salida a la calle de las fábricas: Llegar a la Huelga General.

JUEVES 4: Paro total en gran número de fábricas y talleres de Cornellá. A media mañana los trabajadores de Serra y Guma, salen a la calle y tras ellas decenas de fábricas y talleres. Se producen numerosos enfrentamientos. La Huelga General se consolida en todo Cornellá. Por la tarde más de 10.000 trabajadores nos concentramos en los alrededores de la CNS; se repiten enfrentamientos durante varias horas por todo el pueblo; se realizan numerosas Asambleas por las calles.

VIERNES 5: A lo largo del día llegan ya a 200 las fábricas y talleres en huelga total. En San Felin al calor de Hispano Suiza y Electroodos K.D. más de 50 empresas salen a la calle, mientras casi un centenar permanecen en paro total. Lo mismo sucede en San Juan Despi, Molins de Rey, Esplugas y San Baudilio. Se realizan Asambleas y concentraciones en los diferentes pue-

blos; a pesar de los miles de policias y guardia civiles que llegan desde distintos puntos del país. Cierre general de comercios y bares en todo Cornellá y las Planas de San Juan Despi.

SABADO Y DOMINGO: Se mantiene la Huelga General. Se producen nuevos enfrentamientos y numerosas detenciones. En las misas del sabado y domingo se leen homilias y las intervenciones de los trabajadores convierte la salida de las Iglesias en Asambleas importantes para la continuidad de la Huelga. Se realizan centenares de Asambleas de escalera, de calle y de barrio. Las comisiones Obreras, decidimos que junto al desarrollo de las negociaciones, teniamos que ampliar y extender aún más nuestra Huelga General, generalizar el programa de lucha y negociación.



Un programa para más de 30.000 trabajadores en Huelga:

- JUSTA RESOLUCION DE LOS CONFLICTOS DE ELSA Y SOLVAY.
- APERTURA DE LAS NEGOCIACIONES DEL CONVENIO COMARCAL DEL METAL.
- LIBERTAD DE LOS DETENIDOS.
- GARANTIAS DE NINGUN DESPIDO NI SANCION.

LUNES 8: Se mantiene la Huelga General e incluso se extiende por otras fábricas de la comarca; en Molins, S.Vicente, Gavá, Viladecans.

Son ya varias las decenas de detenidos en las manifestaciones en la calle, la guardia civil dispara repetidamente produciéndose algún herido a consecuencia de los mismos.

La solidaridad se extiende por Cataluña y España. Más de 10 fábricas de Barcelona y Vallés realizan paros y Asambleas, concentraciones en la CNS y varias manifestaciones entre la que destaca la de la Ramblas barcelonesas.

Se inician las negociaciones para la aceptación del programa de lucha. Se celebra en magistratura el juicio para 5 despedidos de Solvay. Estallan graves contradicciones entre la patronal de la comarca. En Asamblea masiva en la CNS se decide seguir la Huelga. **MARTES 9:** Continua extendiéndose la Huelga General aunque se empiezan a notar los efectos de la bestial represión que impide la salida de las fábricas.

Se inician las negociaciones con la patronal obteniéndose: UN ACUERDO en la Elsa, la APERTURA de negociaciones del Convenio Comarcal del Metal y las GARANTIAS de no tomar represalias laborales ni policíacas.

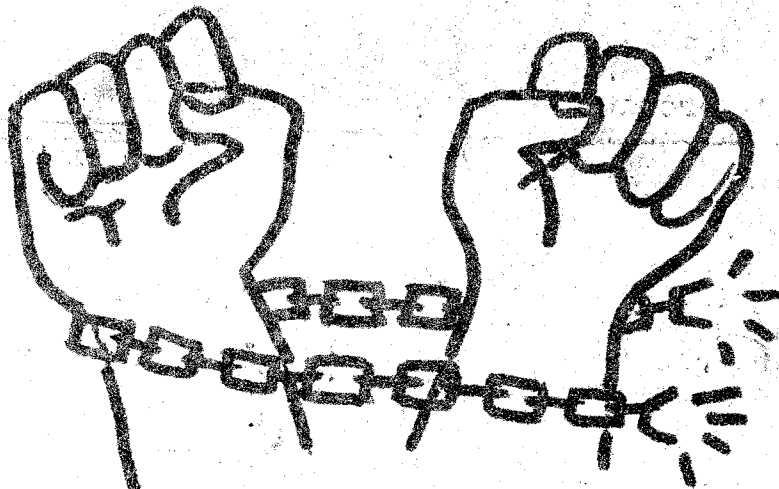
! PRIMERA VICTORIA !

Los trabajadores de Solvay, que durante la Huelga, juegan un papel clave junto a los de Elsa, en las salidas a la calle; se encierran en Montserrat para acentuar aún más las presiones de cara a la negociación.

En Asamblea masiva se decide continuar la huelga general hasta obtener: Garantías de la Libertad de los detenidos y Apertura de la negociación en Solvay.

MIÉRCOLES 10: Los trabajadores de Solvay abandonan Montserrat, al serles comunicada la apertura de negociaciones y la libertad de asamblea en la puerta de la fábrica y en la CNS. Se reciben garantías sobre la libertad de los detenidos. Muchos de ellos son puestos en libertad inmediatamente. ¡NUEVA VICTORIA!

Tras todo ello en masiva Asamblea en la CNS de trabajadores y cargos sindicales representativos, se deci-



de volver al trabajo, realizándose una riquísima valoración de la Huelga y sus resultados; y las perspectivas de nuestro movimiento obrero. La necesidad de la lucha unitaria, de la concreción del derecho de Asamblea y Huelga, de un Sindicato Obrero; de la lucha de todo el pueblo hacia el "otoño caliente" y el saludo fraternal de toda la clase obrera del Bajo Llobregat, no sólo a los trabajadores de España sino a todos los oprimidos del mundo entero.

ALGUNAS CIFRAS...

- MAS DE 30.000 TRABAJADORES EN HUELGA DURANTE 7 DIAS PERTENECIENTES A 300 FABRICAS Y TALLERES.
- 50 DIAS DE HUELGA EN ELSA Y SOLVAY
- 6 JORNADAS DE LUCHA CON PARTICIPACION DE MAS DE 100 FABRICAS.
- UN MILLAR DE COMERCIOS REALIZAN CIERRES Y DIVERSAS ACCIONES SOLIDARIAS.
- CONCENTRACIONES EN LA CALLE DE HASTA 10.000 TRABAJADORES. CENTENARES DE ASAMBLEAS EN LA CALLE, FABRICAS, BARRIOS E IGLESIAS.
- 3.000 POLICIAS Y GUARDIA CIVILES VENIDOS DE TODO EL PAIS PARA INTENTAR AHOGAR NUESTRA LUCHA.
- MAS DE 2. MILLONES DE PESETAS RECOGIDAS.
- DECENAS DE FABRICAS DE TODA ESPANA REALIZAN ACCIONES EN SOLIDARIDAD
- PRESENCIA DE NUESTRA HUELGA GENERAL EN EL SENO DE LA IGLESIA, EN TODOS LOS SECTORES DEL PUEBLO, EN LAS INSTANCIAS DEMOCRATICAS, ETC.
- UNA SUMA TOTAL DE HORAS DE PARO QUE SUPERA LOS 2 MILLONES.

ALGUNAS LECCIONES

CONTENIDO REIVINDICATIVO Y POLITICO DE LA HUELGA

La suma de varios aspectos reivindicativos, solidarios y politicos han habierto paso a la huelga general en nuestra comarca. Las largas y duras huelgas de Elsa y Solvay han jugado un papel orientador y de guia para todos los trabajadores. En momentos-dificiles como los que estamos pasando con los inmesurables aumentos de precios que vi vienen rebajando nuestros salarios y no permiten otra cosa que hacernos malvivir junto a nuestras familias. Este malestar se materializa ante la negativa de la patronal de negociar el Convenio Comarcal del Metal, cuya plataforma reivindicativa es difundida ampliamente por la comarca siendo aceptadas sus reivindicaciones más importantes (650 ptas minimo diario, 40 horas, IRTP a cargo de las empresas, Derecho de Asamblea y Huelga) no sólo por los trabajadores del metal sino de los demás ramos de producción.

Junto a ello, la ya tradicional actitud solidaria de unidad obrera, que se va concretando en las sucesivas llamadas al paro generalizado y al apoyo popular a las huelgas de Elsa y Solvay, crean las condiciones y dan el caracter a lo que ha sido nuestra Huelga General.

No obstante pecarías de economicistas y simplistas, sino afirmaramos que junto a este caracter, en la primera fase de movilización obrera y popular se ha ido introduciendo de forma cada vez más consciente el caracter politico de nuestra lucha. La Huelga General ha sido la más clara exigencia del DERECHO DE HUELGA, las Asambleas en la fábrica, en la calle ha sido la más clara imposición del DERECHO DE ASAMBLEA, la dirección de la huelga por Comisiones Obreras combinando inteligentemente en la CNS su capacidad de llegar a todos los trabajadores de la comarca, ha sido la más viva expresión de lo que debe ser un SINDICATO OBRERO bajo las tremendas dificultades que nos impone la dictadura.

Pero no sólo hemos desarrollado las libertades sindicales, sino que además hemos tenido muy claro la necesidad de exigir su reconocimiento ante los propios capitalistas.

En este sentido los trabajadores de Solvay, adquieren garantías durante su encierro en Montserrat por parte del Gobernador Civil de hacer libremente Asambleas en la puerta de la fábrica y en la CNS, de la misma forma que se consiguen garantías de la empresa de no hacer uso del artículo 103 del reglamento del trabajo (artículo que permite en nuestro país el DESPIDO LIBRE). Garantías por parte del consejo de empresarios de no tomar represalias contra ningún trabajador y de gestionar la libertad de los detenidos.

De la misma manera han sido planteadas estas exigencias de libertad a la Prensa, a la Iglesia y a todas las "autoridades" con las que nos hemos entrevistado.

Podemos afirmar pues, que nuestra lucha significa la unión de nuestras necesidades y aspiraciones más sentidas en estos momentos.

La lucha reivindicativa contra la carestía de la vida y las malas condiciones de trabajo, la solidaridad obrera y la lucha política por la libertad, 3 aspectos que se unen en una misma bandera.

A LA CALLE, QUE YA ES HORA

Lo importante y decisivo, para que nuestra HUELGA, se extendiera y fuera GENERAL, ha sido la SALIDA A LA CALLE.

Ya antes de la HUELGA, esto fué tema debatido en las asambleas, y antes de llevarla a cabo, miles de trabajadores habíamos comprendido, que el sacar nuestra lucha fuera de las fábricas y llevarla a todo el pueblo, era la única salida justa a la situación.

¿ Como hemos conseguido que talleres y fábricas pequeñas, que jamás habían participado en la lucha se sumaran a la Huelga?, ¿ Como hemos conseguido que tiendas y establecimientos de todo tipo, la Iglesia, y en fin todo el pueblo, apoyara activamente la lucha?

La comprensión y la simpatía hacia nuestra lucha, se convirtieron en HUELGA; en ACCIÓN, cuando cientos y miles de trabajadores, sacábamos a las fábricas cercanas, a la calle, cuando en las calles se veían manifestaciones masivas, cuando los "piquetes" recorrían bares y tiendas explicando la situación, cuando nuestras mujeres extienden la lucha por los barrios, con los vecinos y hacían causa común de nuestra lucha.

Sobre todo, esto ha sido el motor de nuestra HUELGA GENERAL.

NEGOCIAR UN COMPROMISO

Desde el primer momento de la HUELGA, las C.C.O.O., planteamos publicamente la necesidad, de que la vuelta al trabajo fuera organizada y unitaria. Lo importante era que nosotros saliéramos fortalecidos, la Dictadura débilitada, y la patronal, rota su unidad inicial, desconcertada.

Tres posibilidades se abrieron al inicio de la HUELGA GENERAL :

1ª VENCER EN TODAS LAS REVINDICACIONES.

Desde un principio, comprendimos, que esto no era posible, suponía no sólo el resistir por largo tiempo, sino fundamentalmente extenderla al resto de Cataluña y de España. Y la debilidad del Movimiento Obrero en el país, a pesar del avance dado en los últimos tiempos, y la proximidad de las vacaciones en numerosas fábricas nos lo impedían. Por otro lado la presencia amenazante y el desgaste que los 3.000 policías y Guardia Civiles, hacían a la HUELGA, no daban las garantías mínimas para mantener la HUELGA organizada por tiempo indefinido.

2ª.-QUE LA HUELGA GENERAL SE RESQUEBRAJARA :

Si en alguna fábrica clave, o en alguna localidad, se volvía al trabajo, si cundía el desánimo y la desorientación. La reincorporación a las fábricas debía ser total e inmediata, de la forma más organizada posible. No por querer mantener heroicamente la huelga en algún lugar, íbamos a vender, y si en cambio podíamos perderlo todo.

3ª.-NEGOCIAR UN COMPROMISO :

Un compromiso de éstas características en la situación española, es comprendido por todos los trabajadores como una VICTORIA.

Desarrollar una HUELGA GENERAL de más de 30.000 huelguistas, con el apoyo del pueblo, en un país como el nuestro, donde el DERECHO DE HUELGA, no es reconocido por la

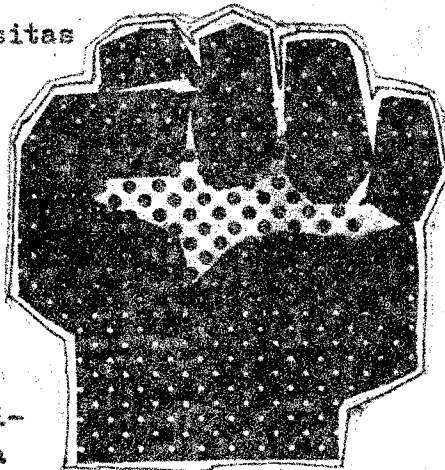
Dictadura, es ya de por sí, una gran victoria, pero poder negociar Un Compromiso en éstas condiciones representa algo más: el reconocimiento de nuestra fuerza, y por tanto el reconocimiento implícito de nuestros instrumentos, del DERECHO de ASAMBLEA, del DERECHO DE HUELGA, de la fuerza de COMISIONES OBRERAS, y de la fuerza en definitiva de la CLASE OBRERA.

Con este planteamiento, iniciamos desde el primer día todos los pasos posibles para la negociación, con todas aquellas personas, "Autoridades" o instituciones que fuesen válidas para una negociación colectiva de la HUELGA GENERAL: Gobierno Civil, la jerarquía Verticalista de la C.N.S., el Consejo de Empresarios del Metal de nuestra comarca...

Fuimos viendo día a día, como desde posiciones duras e intransigentes ante cualquier acuerdo, iban tomando más interés en la negociación, estaba claro, empezaban a temer de nuestra fuerza.

Al mismo tiempo el desconcierto en sus filas hizo aparición, así debe entenderse la carta enviada por pequeños empresarios de la comarca a Arias Navarro, amenazando con el cierre de sus fábricas, con la consiguiente masa de trabajadores en la calle, sino solucionaba la situación.

De la misma manera las visitas al Arzobispo de Barcelona y a muchas Jerarquías de la Iglesia; haciéndoles definirse con claridad, del lado de quién se encontraban; así como el apoyo de muchos sectores de la Iglesia, permitió también el fortalecimiento nuestro y la debilidad de la patronal ante la negociación.



Todos estos aspectos, junto al fundamental: EL MANTENIMIENTO ORGANIZADO DE LA HUELGA GENERAL, HASTA EL ULTIMO MOMENTO, posibilitaron la negociación del compromiso.

¿ COMO SE ORGANIZÓ LA HUELGA ?

En páginas anteriores hablábamos de que la Huelga no salió por casualidad, y es evidente la importancia de dilucidar ante todos los compañeros cuales han sido las enseñanzas más importantes en el terreno de los medios de organización de la lucha.

A este nivel hay que hablar de tres factores: Comisiones Obreras, la utilización de los Cargos Sindicales y las Asambleas.

El papel jugado por Comisiones ha sido fundamental. En coordinadoras y Asambleas clandestinas, se discutían con toda profundidad los problemas planteados, se redactaban las hojas de información, se preparaban las formas de actuar y las propuestas que haríamos a los compañeros de las fábricas donde estamos y a los Cargos Sindicales en las reuniones de la C.N.S., en una palabra: Las Comisiones, recogiendo el sentir del pueblo, hemos aportado y difundido las ideas y consignas que creíamos básicas, y nuestro militantes, esparcidos por múltiples fábricas de

las distintas localidades de la comarca, han sido quienes luchaban por ponerlas en práctica.

Creemos que iniciativas tan esenciales como el saber unir la lucha solidaria de Elsa y Solvay, con el Convenio Comarcal del Metal ó el propugnar y llevar a cabo la salida a la calle de las fábricas, fueron ampliamente discutidas y preparadas y por fin difundidas en multitud de ocasiones por Comisiones Obreras.



Después de esto alguien se podría preguntar: ¿Es posible, que las Comisiones Obreras hayan hecho la Huelga General? No se trata en absoluto de esto.

Una Huelga General quién la hace es el pueblo. No se trata de "colgarnos la medalla", puesto que al lado de Comisiones, otros muchos trabajadores han luchado heroicamente y han adquirido serias responsabilidades.

Simplemente se trata de resaltar, que en la tarea de conseguir poner de acuerdo a 30.000 huelguistas, tras unas perspectivas correctas y en la realización de los actos más importantes, el tener una Organización Autónoma de los trabajadores, con experiencia de muchos

años en la lucha obrera, es decir tener Comisiones Obreras, fué un aspecto esencial. Es más, las dificultades en los momentos más álgidos de la Huelga, de actuar con gran decisión, rapidez y acierto, nos plantean la necesidad de reforzar aún más las Comisiones, de incorporar muchos trabajadores conscientes y reforzar las Comisiones Obreras en cada fábrica.

Otro factor clave fué la correcta utilización de las posibilidades legales. Por ejemplo, haber sabido forzar en la Delegación de la C.N.S. de Cornellá las reuniones y Asambleas de Cargos Sindicales y trabajadores representativos de distintos ramos, lo cual permitió aglutinar y organizar, a muchas empresas y trabajadores durante la lucha.

Hemos dicho forzar, porque el tipo de reuniones que hicimos no eran "legalmente" posibles, es decir, nos supimos aprovechar del "aperturismo" de la C.N.S. en nuestra comarca, un "aperturismo" forzado por el miedo a no desprestigiarse aún más ante el amplísimo combate que se desarrollaba.

Era en éstas reuniones donde los militantes de Comisiones Obreras, con cargo sindical o sin él, exponíamos lo que nosotros entendíamos como los aspectos esenciales para continuar avanzando, y podemos afirmar que en la mayoría de veces, la reflexión se profundizaba, y matizaba y cientos de Cargos Sindicales honrados que anteriormente habían estado apartados de la lucha, se ponían con decisión a la cabeza de los planteamientos

Asimismo la utilización de los cargos sindicales de forma correcta, tiene una importancia clave en la puesta en marcha de la lucha por el Convenio del Metal

También hay que resaltar, que la práctica de hacer Asambleas y Reuniones en la C.N.S., fue muy positiva en el momento en que estaba la comarca ocupada por las fuerzas represivas, y el único sitio donde nos podíamos reunir a pesar de las dificultades fue en la C.N.S., lo que nos permitió continuar manteniendo una mínima

organización a un nivel amplio .

El tercer factor organizativo han sido las Asambleas en las fábricas, en la calle...

Ha sido a través de la información momento a momento que se daba en las Asambleas y que llegaba a todos los trabajadores, lo que ha permitido mantener durante siete días la Huelga General, porque a través de Asambleas se ha asegurado la comprensión de todos los compañeros de lo que se ha hecho, de lo que íbamos a hacer, explicando desde como estaban las negociaciones hasta montar los piquetes para ir a otras empresas.

Estos tres factores: Comisiones Obreras, Cargos Sindicales y Asambleas, íntimamente ligados entre sí, han sido los que han permitido la organización de la Huelga y asegurar la aplicación de una política obrera, de la política de Comisiones Obreras por parte de centenares de Cargos Sindicales honrados y de miles de trabajadores sin cuyo heroico papel la Huelga General no hubiera triunfado.

TODO EL PUEBLO UNIDO.....

Y SOLIDARIDAD INTERNACIONAL!!

Nuestra lucha ha rebasado el marco de los 30.000 trabajadores en paro general. No sólo nuestras familias nuestros vecinos, han vivido y participado en nuestra huelga sino todo el pueblo del Bajo Llobregat se ha sumado a ella.

Los cierres de comercios, la solidaridad económica, en barrios, parroquias, escuelas, centros legales, son muestra de ello. La presencia de los estudiantes, de maestros y asalariados en nuestras acciones en la calle, son claro ejemplo de la creciente unidad de todo el pueblo.

Pero no sólo ello; las visitas a personalidades y autoridades de todo tipo, han llevado la lucha del Bajo Llobregat a la Iglesia, a los sectores profesionales, a la prensa y a los mismos aparatos de la Dictadura logrando en algunas ocasiones ayudas importantes, como lo constituye la solidaridad de la Iglesia.

Y todo ello es muy importante porque en la creciente lucha por la libertad de la clase obrera no estamos sólo, todo el pueblo lucha por ella y es en luchas tan importantes como las que acabamos de vivir en nuestra comarca, donde ello, no sólo

se constata sino que paso a paso se avanza.

Hoy uno de los frutos más claros de nuestra Huelga, es la creciente unidad de todo el pueblo, y las enormes posibilidades que se abren para convertir esta unidad en luchas generales e instrumentos de coordinación a nivel de cada pueblo, sector..., formando Asambleas Democráticas que posibiliten una ofensiva general de todo el pueblo con la clase obrera a la cabeza por nuestros intereses reivindicativos y sociales y por las Libertades Políticas.



Capítulo aparte merece la solidaridad internacional; a través de diversos viajes de trabajadores de la comarca, se han establecido contactos con centrales sindicales de varios países Europeos.

No sólo hemos recibido de ello una importante solidaridad económica: la preocupación y la lucha creciente ante la carestía de la vida es hoy un problema común de todos los trabajadores del mundo; y mientras los brazos de los capitalistas se estrechan mediante ayudas mutuas y el establecimiento de factorías y empresas multinacionales; es una necesidad importante estrechar nuestros lazos solidarios, pero especialmente de lucha unitaria que hoy pode-

mos desarrollar.

Los primeros pasos en Solvay, quedan ahí; es nuestro deber recoger esta experiencia y desarrollarla, si los patronos no tienen fronteras, menos las tenemos nosotros.

HACIA EL "otoño caliente"

La victoriosa Huelga General, nos sitúa en unas condiciones superiores, a la hora de plantear en los próximos meses nuestras reivindicaciones salariales y políticas.

★ Estas reivindicaciones en nuestra comarca, se concretan hoy en la lucha por el Convenio Comarcal del Metal y en la plataforma que ya ha sido ampliamente difundida para los demás ramos de producción:

- 650 ptas diarias, como mínimo
- 40 horas a la semana
- IRTP a cargo de la empresa

★ De cara a otoño, hay que tener en cuenta :

- La lucha de los metalúrgicos por el Convenio Comarcal, va íntimamente unida a la consecución de un Convenio Provincial del Metal justo, puesto que el de la comarca, partirá de las reivindicaciones conseguidas en el Provincial. Es necesario por tanto mantener la práctica de Asambleas, en la C.N.S. y en las fábricas para decidir todos los pasos que debamos dar.

- A nivel de otras empresas que no sean del metal, tengan o no Convenio propio deben estudiar las principales reivindicaciones propias.

- Evitar las luchas dispersas, evitar que de forma descontrolada salgan combates ahora aquí, ahora allí. La base de nuestra fuerza es plantear la lucha reivindicativa al mismo tiempo, en bloque, como un sólo hombre.

- Saber ligar la lucha reivindicativa con la necesidad acuciante de las libertades políticas y sindicales

★ Ante las próximas elecciones Sindicales, debemos plantear una batalla política difundiendo los objetivos de Comisiones y preparando la elección de los compañeros más honrados.

★ La carestía de la vida y la falta de éstas libertades, es algo que nos afecta a todos los trabajadores y a todo el pueblo. De ahí la necesidad de entablar un combate común, ahora a sido aquí, anteriormente lo fue en Vigo, Pamplona. Sabemos que éstas luchas parciales, por duras y heroicas que sean están limitadas por la represión. Es por esto que para el próximo otoño es necesario lanzar una campaña general en todo el país. Creyendo que es esencial para preparar esta campaña la convocatoria de la Coordinadora General de España de Comisiones Obreras.

Se trata pues de ligar las reivindicaciones propias de cada lugar, a la consecución de :

- Derecho de Huelga
- Derecho de Asamblea
- Sindicato Obrero

que son los instrumentos mínimos que nos permiten situarnos en mejores condiciones a la hora de luchar por mejorar nuestras condiciones de vida y trabajo y acercarnos a nuestro objetivo final: EL FIN DE LA EXPLOTACION