

**MOVIMIENTO LABORAL REGISTRADO
Y AFILIACIÓN A LA SEGURIDAD SOCIAL
ABRIL 2011**

**Demandantes de empleo, paro registrado, contratos, prestaciones por desempleo
y afiliación a la Seguridad Social**

**Datos de los registros del Servicio Público de Empleo Estatal y de la Tesorería General de la
Seguridad Social**

**1. RESUMEN DE LOS DATOS DE ABRIL DE 2011 DEL SERVICIO
PÚBLICO DE EMPLEO ESTATAL Y DE LA TESORERÍA GENERAL
DE LA SEGURIDAD SOCIAL¹**

El número de desempleados registrados en las oficinas de los Servicios Públicos de Empleo en abril de 2011 asciende a 4.269.360, lo que supone una reducción de 64.309 parados (un 1,48%) con respecto al mes anterior. Por su parte, el número medio de afiliados a la Seguridad Social ha aumentado durante el mes de abril en 81.447 personas en el total del sistema (variación mensual del 0,47%). El número medio de afiliados en marzo se sitúa en 17.474.201 en el total del sistema y en 13.192.473 en el Régimen General.

En comparación con el mes anterior, el desempleo registrado se ha reducido en todos los sectores económicos: un 1,94% en los Servicios (49.004 parados menos), un 1,58% en la Agricultura (2.269 parados menos), un 0,81% en la Industria (4.093 parados menos) y un 0,34% en la Construcción (2.613 parados menos). En el colectivo Sin Empleo Anterior, el descenso es del 1,62% (6.330 parados menos). En lo que respecta a las Comunidades Autónomas, el paro registrado ha descendido en todas las Comunidades Autónomas salvo en el País Vasco (en Ceuta y Melilla también se ha producido un aumento del desempleo). Las Comunidades con descensos absolutos más elevados del desempleo son Andalucía (19.518 parados menos), Cataluña (9.728 parados menos) e Illes Balears (5.501 parados menos).

Durante el mes de abril el desempleo femenino se ha reducido un 1,58% y el masculino un 1,38%. El descenso mensual del desempleo entre los menores de 25 (un

¹ Los datos de los registros del Servicio Público de Empleo Estatal de abril de 2011 se refieren al paro y los contratos registrados en dicho mes. Los relativos a las prestaciones por desempleo se refieren al mes anterior (marzo de 2011). Los datos de afiliación a la Seguridad Social se refieren a abril de 2011.

3,19%) es, porcentualmente, más alto que entre los mayores de 25 años (entre los que el desempleo registrado se ha reducido un 1,27%). El paro registrado ha disminuido un 1,82% entre la población extranjera (un descenso del 0,34% más elevado en comparación con el conjunto de parados registrados).

A la vista de los datos anteriores, la comparativa del mes de abril con el mes anterior señala una ligera mejoría de la coyuntura del mercado de trabajo. No obstante, resulta necesario tener en cuenta otros aspectos a la hora de identificar como positiva la situación.

En primer lugar, la comparación con la situación de hace un año sigue mostrando que la coyuntura está lejos de haber mejorado: en relación con abril de 2010, se ha producido un aumento del 3,06% en el número de parados registrados (126.936 parados más). Por su parte, la variación interanual del número de afiliados a la Seguridad Social ha descendido un 0,63%% en el total del sistema y un 0,96% en el Régimen General.

En segundo lugar, hay que tener en cuenta la fuerte influencia de los efectos estacionales (es decir, la incidencia de días festivos, campañas agrícolas o comerciales de un determinado momento del año, etc.) en lo sucedido durante el mes de abril. Así, según las propias estimaciones de los Servicios Públicos de Empleo, eliminando estos efectos estacionales, el desempleo habría aumentado en 7.110 personas con respecto al mes de marzo. Atendiendo a los datos de afiliación, este hecho se confirma al constatar que de los nuevos 68.236 nuevos afiliados a la Seguridad Social en el Régimen General, 52.003 lo hicieron en el sector de Hostelería (lo que supone el 76,21% de las nuevas afiliaciones en el Régimen General y el 63,84% de las nuevas afiliaciones en el total del sistema), lo que se explica por la fuerte influencia de la Semana Santa de las nuevas afiliaciones.

Por otro lado, hay que tener en cuenta que el paro registrado excluye a determinados demandantes de empleo (demandantes con disponibilidad limitada o que solicitan un empleo específico, parados con la demanda suspendida por estar realizando un curso formativo, trabajadores eventuales agrarios subsidiados, etc.) que, junto con los parados registrados, alcanzan la cifra de 4.746.552 personas.

En lo que respecta a las nuevas contrataciones, los datos muestran que durante abril no sólo ha habido menos contratos que durante el mes anterior, sino que se sigue acentuando la tendencia de un aumento de la temporalidad frente a la contratación indefinida:

- Durante el mes de abril se han registrado un total de 1.067.046 contratos de trabajo, lo que supone un 7,61% menos que un mes antes y un 1,06% menos que en abril de 2010.
- El 90,98% de los contratos registrados en abril fueron temporales, por un 9,01% de carácter indefinido. En comparación con el mes anterior, el porcentaje de contratos indefinidos es un 0,37% menor.
- En abril los contratos indefinidos ordinarios han descendido un 11,72% con respecto al mes anterior. La modalidad de fomento de la contratación indefinida desciende un 20,71%.

Finalmente, según van pasando los meses, el deterioro en la cantidad y la calidad de las prestaciones por desempleo es cada vez más acusado:

- 1.402.388 parados registrados en marzo no cuentan con ningún tipo de prestación (lo que supone 96.148 personas más en esta situación que un mes antes).
- La cobertura del sistema de protección por desempleo durante el mes de marzo de 2011 (71,80%) ha disminuido un 1,9% con respecto al mes anterior y un 10,1% en comparación con un año antes
- Los beneficiarios de alguna prestación en enero de 2011 suponen un 8% menos que un año antes.
- Entre el total de prestaciones, las asistenciales tienden a aumentar (son ya el 52,18% del total de prestaciones), mientras que las contributivas descienden (en marzo fueron el 47,02% del total de prestaciones, por el 48,43% de un mes antes).

Consecuentemente con este descenso en la cantidad y la calidad de las prestaciones, los gastos totales del sistema de protección por desempleo siguen descendiendo: los 2.564.701 millones de euros gastados en marzo suponen un 9,9% menos que un año antes.

2. PARO REGISTRADO

Tabla 1. EVOLUCIÓN DEL PARO REGISTRADO POR SEXO, EDAD, SECTORES ECONÓMICOS Y EXTRANJEROS. ABRIL 2011

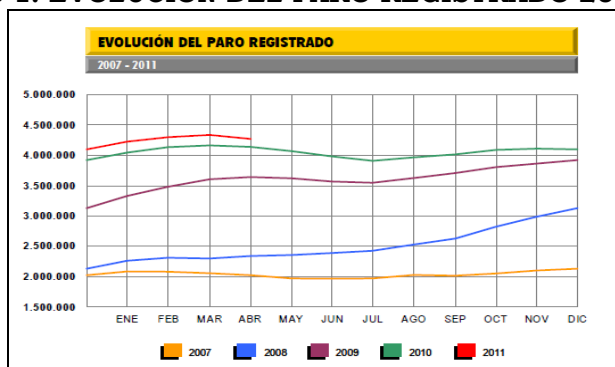
	DATOS ABSOLUTOS MES	VARIACIONES				
		MES ANTERIOR		INTERANUAL (respecto al mismo mes del año anterior)		
		ABSOLUTA	RELATIVA	ABSOLUTA	RELATIVA	
TOTAL	4.269.360	-64.309	-1,48	126.935	3,06	
SEXO	Hombres	2.120.471	-29.777	-1,38	32.426	1,55
	Mujeres	2.148.889	-34.532	-1,58	94.509	4,60
EDAD	Menores 25 años	467.833	-15.418	-3,19	-8.961	-1,88
	Mayores 25 años	3.801.527	-48.891	-1,27	135.896	3,71
SECTORES	Agricultura	141.162	-2.269	-1,58	16.463	13,20
	Industria	501.080	-4.093	-0,81	-18.760	-3,61
	Construcción	759.915	-2.613	-0,34	-22.122	-2,83
	Servicios	2.482.420	-49.004	-1,94	97.419	4,08
	Sin empleo anterior	384.783	-6.330	-1,62	53.935	16,30
EXTRANJEROS	631.177	-11.716	-1,82	18.258	2,98	

Fuente: Servicio Público de Empleo Estatal. Ministerio de Trabajo e Inmigración.

Variación mensual e interanual

- El número de desempleados registrados en las oficinas de los Servicios Públicos de Empleo en abril de 2011 asciende a 4.269.360, lo que supone una reducción de 64.309 parados (un 1,48%) con respecto al mes anterior.
- En comparación con abril de 2010, se ha producido un aumento del 3,06% en el número de parados registrados (126.936 parados más).
- El paro registrado eliminando los efectos estacionales, (es decir, la influencia de días festivos, campañas agrícolas o comerciales de un determinado momento del año, etc.) ha aumentado en 7.110 personas con respecto al mes de marzo.

Gráfico 1. EVOLUCIÓN DEL PARO REGISTRADO 2007-2011



Fuente: Servicio Público de Empleo Estatal.
Ministerio de Trabajo e Inmigración.

Demandantes de empleo

Tabla 2. DEMANDANTES DE EMPLEO. ABRIL 2011

TOTAL	OCUPADOS	CON DISPONIBILIDAD LIMITADA/ DEMANDAN EMPLEO ESPECÍFICO	DEMANDANTES NO OCUPADOS		
			TOTAL	OTROS NO OCUPADOS/TEASS	PARADOS REGISTRADOS
5.719.563	973.011	219.173	4.527.379	258.019	4.269.360

Fuente: Servicio Público de Empleo Estatal. Ministerio de Trabajo e Inmigración.

- El paro registrado excluye a determinados demandantes de empleo (demandantes con disponibilidad limitada o que demandan un empleo específico, parados con la demanda suspendida por estar realizando un curso formativo, trabajadores eventuales agrarios subsidiados, etc.) que, junto con los parados registrados, alcanzan la cifra de 4.746.552 personas.

Sexo

- Durante el mes de abril el desempleo femenino se ha reducido un 1,58% y el masculino un 1,38%. En comparación con abril de 2010, el paro masculino aumenta un 1,55% y el femenino un 4,6%. Hay 2.120.471 varones y 2.148.889 mujeres registradas en el desempleo de los Servicios Públicos de Empleo.

Edad

- El descenso mensual del desempleo entre los menores de 25 (un 3,19%) es, porcentualmente, más alto que entre los mayores de 25 años (entre los que el desempleo registrado se ha reducido un 1,27%).

Extranjeros

- Durante el mes de abril el paro registrado ha descendido un 1,82% entre la población extranjera (un descenso del 0,34% más elevado en comparación con el conjunto de parados registrados).

Sectores económicos

- En comparación con el mes anterior, el desempleo registrado se ha reducido en todos los sectores económicos: un 1,94% en los Servicios (49.004 parados menos), un 1,58% en la Agricultura (2.269 parados menos), un 0,81% en la Industria (4.093 parados menos) y un 0,34% en la Construcción (2.613 parados menos). En el colectivo Sin Empleo Anterior, el descenso es del 1,62% (6.330 parados menos).

Comunidades Autónomas

Tabla 3. EVOLUCIÓN DEL PARO REGISTRADO POR COMUNIDADES AUTÓNOMAS. ABRIL 2011

	DATOS ABSOLUTOS MES	VARIACIONES			
		MES ANTERIOR		INTERANUAL (respecto al mismo mes del año anterior)	
		ABSOLUTA	RELATIVA	ABSOLUTA	RELATIVA
ANDALUCIA	932.107	-19.518	-2,05	52.800	6,00
ARAGON	97.800	-1.040	-1,05	1.718	1,79
ASTURIAS (PRINCIPADO DE)	85.710	-2.030	-2,31	2.988	3,61
BALEARS (ILLES)	82.626	-5.501	-6,24	-1.638	-1,94
CANARIAS	256.773	-4.429	-1,70	-9.269	-3,48
CANTABRIA	46.532	-863	-1,82	2.500	5,68
CASTILLA-LA MANCHA	215.621	-2.124	-0,98	12.752	6,29
CASTILLA Y LEON	199.580	-4.006	-1,97	1.829	0,92
CATALUÑA	601.541	-9.728	-1,59	7.885	1,33
COM. VALENCIANA	530.006	-2.309	-0,43	13.185	2,55
EXTREMADURA	121.086	-2.936	-2,37	5.962	5,18
GALICIA	244.662	-4.584	-1,84	10.746	4,59
MADRID (COM. DE)	479.070	-2.955	-0,61	-2.174	-0,45
MURCIA (REGION DE)	135.299	-2.196	-1,60	5.471	4,21
NAVARRA (COM. FORAL DE)	43.790	-1.515	-3,34	1.418	3,35
PAIS VASCO	153.155	1.604	1,06	18.855	14,04
RIOJA (LA)	23.339	-735	-3,05	118	0,51
CEUTA	10.391	458	4,61	935	9,89
MELILLA	10.272	98	0,96	854	9,07
TOTAL NACIONAL	4.269.360	-64.309	-1,48	126.935	3,06

Fuente: Servicio Público de Empleo Estatal. Ministerio de Trabajo e Inmigración.

- Durante el mes de abril el paro registrado ha descendido en todas las Comunidades Autónomas salvo en el País Vasco (en Ceuta y Melilla también se ha producido un aumento del desempleo). Las Comunidades con descensos absolutos más elevados del desempleo son Andalucía (19.518 parados menos), Cataluña (9.728 parados menos) e Illes Balears (5.501 parados menos).

3. CONTRATOS REGISTRADOS

Tabla 4. EVOLUCIÓN CONTRATOS REGISTRADOS. ABRIL 2011

	DATOS ABSOLUTOS MES	VARIACIONES			
		MES ANTERIOR		INTERANUAL (respecto al mismo mes del año anterior)	
		ABSOLUTA	RELATIVA	ABSOLUTA	RELATIVA
TOTAL CONTRATOS	1.067.046	-87.857	-7,61	-11.463	-1,06
CONTRATOS INDEFINIDOS	96.242	-14.876	-13,39	-6.731	-6,54
CONTRATOS TEMPORALES	970.804	-72.981	-6,99	-4.732	-0,49

Fuente: Servicio Público de Empleo Estatal. Ministerio de Trabajo e Inmigración.

- Durante el mes de abril se han registrado un total de 1.067.046 contratos de trabajo, lo que supone un 7,61% menos que un mes antes y un 1,06% menos que en abril de 2010.
- En comparación con el mes anterior, el descenso porcentual de los contratos indefinidos (un 13,39% menos) es más acusado que entre los temporales (un 6,99% menos).
- El 90,98% de los contratos registrados en abril fueron temporales, por un 9,01% de carácter indefinido. En comparación con el mes anterior, el porcentaje de contratos indefinidos es un 0,37% menor.

Tabla 5. EVOLUCIÓN CONTRATOS INDEFINIDOS (INICIALES Y CONVERSIONES DESDE TEMPORALES) SEGÚN FOMENTO CONTRATACIÓN INDEFINIDA. ABRIL 2011

	DATOS ABSOLUTOS MES	VARIACIONES				
		MES ANTERIOR		INTERANUAL (respecto al mismo mes del año anterior)		
		ABSOLUTA	RELATIVA	ABSOLUTA	RELATIVA	
TOTAL	96.242	-14.876	-13,39	-6.731	-6,54	
ORDINARIO	Ordinario (Bonif/No Bonif)	46.534	-6.263	-11,86	-1.816	-3,76
	Pers. con Discapacidad	125	5	4,17	-19	-13,19
	Conversión	33.243	-4.349	-11,57	-3.541	-9,63
	TOTAL ORDINARIO SIN FCI	79.902	-10.607	-11,72	-5.376	-6,30
FOMENTO CONTRATACIÓN INDEFINIDA	FCI	9.362	-1.988	-17,52	-6.312	-40,27
	Pers. con Discapacidad	509	-122	-19,33	-32	-5,91
	Conversión	6.469	-2.159	-25,02	4.989	337,09
	TOTAL FCI	16.340	-4.269	-20,71	-1.355	-7,66

Fuente: Servicio Público de Empleo Estatal. Ministerio de Trabajo e Inmigración.

- En abril los contratos indefinidos ordinarios han descendido un 11,72% con respecto al mes anterior. La modalidad de fomento de la contratación indefinida desciende un 20,71%.

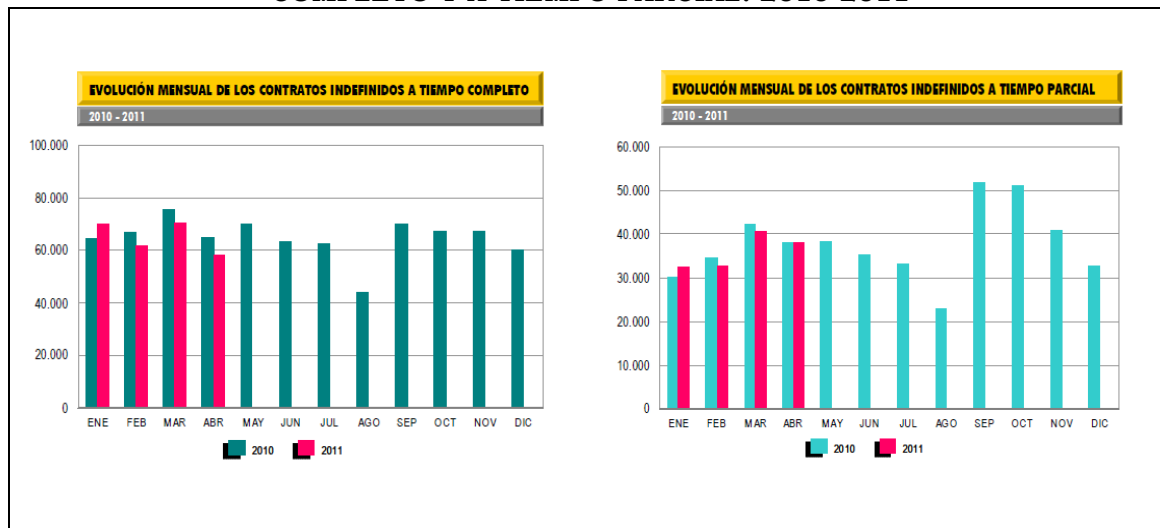
Tabla 6. EVOLUCIÓN CONTRATOS INDEFINIDOS SEGÚN TIPO DE JORNADA Y MODALIDAD. ABRIL 2011

	DATOS ABSOLUTOS MES	VARIACIONES			
		MES ANTERIOR		INTERANUAL (respecto al mismo mes del año anterior)	
		ABSOLUTA	RELATIVA	ABSOLUTA	RELATIVA
JORNADA A TIEMPO COMPLETO	58.246	-12.274	-17,40	-6.818	-10,48
JORNADA A TIEMPO PARCIAL	27.701	-4.241	-13,28	-586	-2,07
FIJOS DISCONTINUOS	10.295	1.639	18,93	673	6,99
TOTAL	96.242	-14.876	-13,39	-6.731	-6,54

Fuente: Servicio Público de Empleo Estatal. Ministerio de Trabajo e Inmigración.

- El descenso porcentual de en el registro de nuevos contratos indefinidos se produce de forma más acentuada entre los de jornada a tiempo completo (con un descenso mensual del 17,4% y anual del 10,48%) que entre los de jornada a tiempo parcial (con un descenso mensual del 13,28% y anual del 2,07%).

Gráfico 2. EVOLUCIÓN MENSUAL DE LOS CONTRATOS INDEFINIDOS A TIEMPO COMPLETO Y A TIEMPO PARCIAL. 2010-2011



Fuente: Servicio Público de Empleo Estatal. Ministerio de Trabajo e Inmigración.

4. PRESTACIONES POR DESEMPLEO

Tabla 7. SÍNTESIS DE DATOS NACIONALES DE PRESTACIONES POR DESEMPLEO. MARZO 2011

	2009	2010	INCREMENTO 2010 S/ 2009 (%)	2011	INCREMENTO 2011 S/ 2010 (%)
SOLICITUDES	700.666	1.008.288	43,9	862.383	-15,6
Prestación Contributiva	467.017	591.987	26,8	487.521	-17,6
Subsidio	187.785	367.672	95,8	303.667	-17,4
Renta Activa de Inserción	17.176	22.295	29,8	34.916	56,6
Subsidio Eventuales Agrarios	28.577	26.279	-8,0	26.279	0,0
ALTAS	847.681	884.826	44,4	781.668	-15,3
Prestación Contributiva	481.332	570.141	18,5	475.005	-16,7
Subsidio	136.814	331.538	142,3	274.385	-17,2
Renta Activa de Inserción	12.304	15.944	29,6	25.381	59,2
Subsidio Eventuales Agrarios	17.111	17.202	0,5	16.787	-2,4
PLAZO DE RECONOCIMIENTO	6	8	-40,0	2	-33,3
BENEFICIARIOS	2.672.178	3.188.886	23,8	2.981.281	-8,0
Prestación Contributiva	1.650.637	1.560.892	-5,4	1.333.462	-14,6
Subsidio	680.157	1.368.465	101,2	1.287.380	-5,9
Renta Activa de Inserción	88.251	111.927	26,8	167.752	49,9
Subsidio Eventuales Agrarios	153.233	145.401	-5,1	142.667	-1,9
COBERTURAS (*)					
Bruta	72,80	79,90	9,8	71,80	-10,1
CALIDAD					
% de protección Prest. Contributiva	68,23	51,32	-24,8	47,82	-6,8
% de protección Prest. Asistenciales	31,77	48,68	53,2	52,18	7,2
GASTOS (Miles de Euros)	2.688.187	2.845.089	8,8	2.684.701	-8,8
Prestación Contributiva	2.156.821	2.078.439	-3,6	1.796.249	-13,6
Subsidio	338.107	656.948	94,3	635.151	-3,3
Renta Activa de Inserción	38.243	48.849	27,7	72.365	48,1
Subsidio Eventuales Agrarios	63.026	60.863	-3,4	60.936	0,1
GASTO MEDIO POR BENEFICIARIO, INCLUIDAS LAS COTIZACIONES A LA S. SOCIAL (euros/mes)	1.047,2	816,6	-12,8	897,8	-1,8
CUANTÍA MEDIA POR BENEFICIARIO PRESTACION CONTRIBUTIVA (euros/mes)	894,1	843,4	-1,1	862,3	1,1

Fuente: Datos provisionales del Servicio Público de Empleo Estatal

Notas:

- Gastos contabilizados en el mes de abril y devengados en el mes de marzo
- Los gastos incluyen las cotizaciones a la Seguridad Social
- Los gastos de subsidio por desempleo incluyen los de Renta Agraria
- En los gastos medios por beneficiario no se incluyen los gastos del subsidio para trabajadores eventuales agrarios (REASS)
- Las cuantías medias de prestación contributiva percibidas por beneficiario no incluyen las cotizaciones a la S. Social y corresponden a la cuantía bruta reconocida por mes (30 días de prestación).
- La cuantía media de las prestaciones asistenciales (subsidios, renta agraria y renta activa de inserción), es del 80% del IPREM=426,00euros (14,20€ x 30 días)
- Beneficiarios, altas y solicitudes del mes de febrero.
- En el % de protección no se incluyen los beneficiarios del subsidio REASS. En prestación asistencial se incluye la RAI.

(*) Nuevo indicador de cobertura.

Fuente: Servicio Público de Empleo Estatal. Ministerio de Trabajo e Inmigración.

- Según van pasando los meses, se acentúa cada vez más el deterioro en la cantidad y la calidad de las prestaciones por desempleo:
 - 1.402.388 parados registrados en marzo no cuentan con ningún tipo de prestación (lo que supone 96.148 personas más en esta situación que un mes antes).

- La cobertura del sistema de protección por desempleo durante el mes de marzo de 2011 (71,80%) ha disminuido un 1,9% con respecto al mes anterior y un 10,1% en comparación con un año antes
- Los beneficiarios de alguna prestación en enero de 2011 suponen un 8% menos que un año antes.
- Entre el total de prestaciones, las asistenciales tienden a aumentar (son ya el 52,18% del total de prestaciones), mientras que las contributivas descienden (en marzo fueron el 47,02% del total de prestaciones, por el 48,43% de un mes antes).
- Consecuentemente con este descenso en la cantidad y la calidad de las prestaciones, los gastos totales del sistema de protección por desempleo siguen descendiendo: los 2.564.701 millones de euros gastados en marzo suponen un 9,9% menos que un año antes.

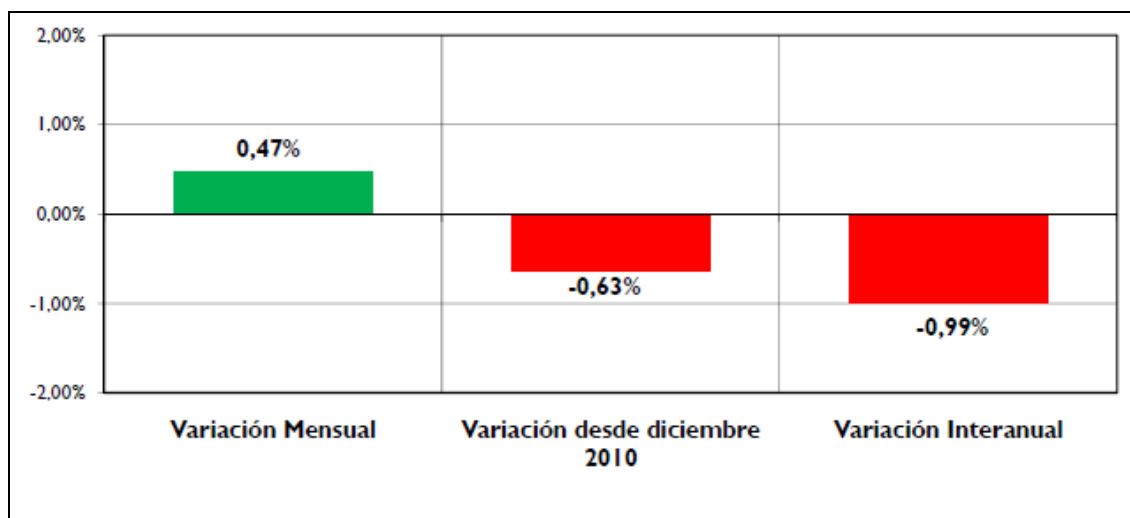
5. AFILIACIÓN A LA SEGURIDAD SOCIAL

**Tabla 8. AFILIACIÓN A LA SEGURIDAD SOCIAL POR REGÍMENES.
ABRIL 2011**

REGÍMENES	Media Abril 2011	VARIACIÓN MENSUAL		VARIACIÓN SOBRE MEDIA DIC.10		VARIACIÓN INTERANUAL	
		Absoluta	en %	Absoluta	en %	Absoluta	en %
GENERAL	13.192.473	68.236	0,52	-80.794	-0,61	-127.265	-0,96
AUTONOMOS	3.098.307	8.718	0,28	-5.941	-0,19	-39.123	-1,25
- Sistema Normal	2.891.458	9.079	0,31	-4.084	-0,14	-31.090	-1,06
- S.E.T.A.	206.848	-361	-0,17	-1.858	-0,89	-8.033	-3,74
AGRARIO	817.610	2.333	0,29	-29.951	-3,53	-4.819	-0,59
MAR	63.724	350	0,55	2.380	3,88	-2.389	-3,61
. C. AJENA	50.136	609	1,23	2.994	6,35	-1.957	-3,76
. C. PROPIA	13.589	-259	-1,87	-614	-4,33	-431	-3,08
CARBON	6.019	22	0,36	-262	-4,17	-1.011	-14,37
HOGAR	296.067	1.788	0,61	3.787	1,30	147	0,05
. CONTINUOS	209.713	1.988	0,96	5.360	2,62	6.597	3,25
. DISCONTINUOS	86.354	-201	-0,23	-1.573	-1,79	-6.449	-6,95
TOTAL	17.474.201	81.447	0,47	-110.781	-0,63	-174.459	-0,99

Fuente: Afiliados Ocupados a la Seguridad Social. Abril 2011. Ministerio de Trabajo e Inmigración.

Gráfico 3. EVOLUCIÓN AFILIACIÓN A LA SEGURIDAD SOCIAL. VARIACIÓN MENSUAL, ACUMULADA EN EL AÑO E INTERANUAL. ABRIL 2011



Fuente: Afiliados Ocupados a la Seguridad Social. Abril 2011. Ministerio de Trabajo e Inmigración.

- En relación al mes anterior, el número medio de afiliados a la Seguridad Social durante el mes de abril ha aumentado en 81.447 personas en el total del sistema (variación mensual del 0,47%). El número medio de afiliados en marzo se sitúa en 17.474.201 en el total del sistema y en 13.192.473 en el Régimen General.
- La variación interanual del número de afiliados ha descendido un 0,63% en el total del sistema y un 0,96% en el Régimen General.

Tabla 9. RÉGIMEN GENERAL. AFILIACIÓN A LA SEGURIDAD SOCIAL POR SECTORES DE ACTIVIDAD. ABRIL 2011

SECTOR ACTIVIDAD	Media Abril 2011	Variación mensual		Variación interanual	
		ABSOLUTA	%	ABSOLUTA	%
Agricultura, Ganadería, Caza, Selvicultura y Pesca	57.475	1.857	3,34%	1.452	2,59%
Industrias Extractivas	23.136	106	0,46%	-1.103	-4,55%
Industria Manufacturera	1.791.179	-6.047	-0,34%	-47.375	-2,58%
Suministro de Energía Eléctrica, Gas, Vapor y Aire Acondicionado	38.796	-112	-0,29%	1	0,00%
Suministro de Agua, Actividades de Saneamiento, Gestión de Residuos y Descontaminación	135.987	1.110	0,82%	-684	-0,50%
Construcción	1.001.028	-13.409	-1,32%	-137.561	-12,08%
Comercio; Reparación de Vehículos de Motor y Motocicletas	2.234.688	4.723	0,21%	-8.829	-0,39%
Transporte y Almacenamiento	619.380	2.949	0,48%	-8.865	-1,41%
Hostelería	967.112	52.003	5,68%	14.001	1,47%
Información y Comunicaciones	381.691	-421	-0,11%	6.787	1,81%
Actividades Financieras y de Seguros	374.737	-1.850	-0,49%	-10.171	-2,64%
Actividades Inmobiliarias	65.735	534	0,82%	1.680	2,62%
Actividades Profesionales Científicas y Técnicas	638.399	1.204	0,19%	-7.738	-1,20%
Actividades Administrativas y Servicios Auxiliares	1.070.322	7.558	0,71%	7.466	0,70%
Administración Pública y Defensa; Seguridad Social Obligatoria	1.079.064	965	0,09%	-7.787	-0,72%
Educación	716.729	349	0,05%	11.268	1,60%
Actividades Sanitarias y Servicios Sociales	1.428.748	12.652	0,89%	65.477	4,80%
Actividades Artísticas, Recreativas y de Entretenimiento	197.978	1.997	1,02%	-360	-0,18%
Otros Servicios	324.705	1.926	0,60%	-5.621	-1,70%
Actividades de los Hogares como Empleadores de Personal Doméstico y Productores de Bienes y Servicios para uso Propio	43.231	131	0,30%	563	1,32%
Actividades de Organizaciones y Organismo Extraterritoriales	2.353	10	0,45%	134	6,06%
TOTAL	13.192.473	68.236	0,52%	-127.265	-0,96%

- De los nuevos 68.236 nuevos afiliados a la Seguridad Social en el Régimen General, 52.003 lo hicieron en el sector de Hostelería (lo que supone el 76,21% de las nuevas afiliaciones en el Régimen General y el 63,84% de las nuevas afiliaciones en el total del sistema), lo que se explica por el fuerte carácter estacional (por la Semana Santa) de las nuevas afiliaciones.