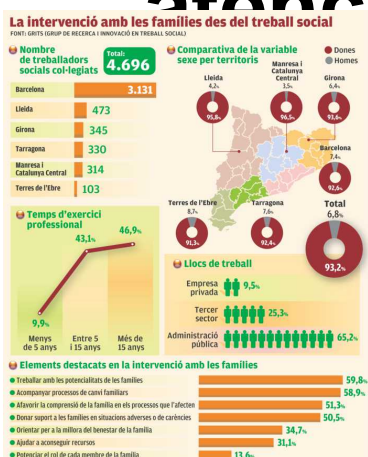


<http://cgtcatalunya.cat/spip.php?article11606>

# Treballadors socials sota pressió: alerten que no hi ha recursos per fer una bona atenció a les famílies



- Actualitat - Notícies -  
Date de mise en ligne : dimecres 18 de novembre de 2015

## Treballadors socials sota pressió

Els professionals dels serveis socials, obligats a prioritzar la gestió de recursos de primera necessitat i sense temps per a l'acompanyament emocional

### Alerten que no hi ha recursos per fer una bona atenció a les famílies

Gestions complicades i lentes per tramitar una prestació econòmica i un munt de paperassa per sol·licitar un ajut per a subministraments, alimentació o material escolar ocupen bona part de la jornada laboral de la majoria dels treballadors socials, un temps que no poden dedicar a treballar més a fons amb les famílies ni a intentar fer possible precisament que puguin recuperar l'autonomia. Aquesta és una de les conclusions de l'estudi La intervenció amb les famílies des del treball social, elaborat pel [Grup de Recerca i Innovació en Treball Social \(Grits\)](#) del departament de treball social de la Universitat de Barcelona.

La recerca s'ha fet amb més de 600 enquestes en línia a professionals i famílies ateses, i una de les evidències que destaquen tant els uns com els altres és que **"el temps d'atenció es redueix cada cop més"**. **"El perfil de família que acudeix als serveis socials s'ha ampliat, perquè abans de la crisi les famílies de classe mitjana no en tenien necessitat i, a més, hi ha hagut retallades**. Per tant, hi ha més feina i menys recursos", subratlla la directora del Grits, Josefina Fernández. És una situació que fa temps que provoca queixes dels professionals i ara aquest estudi ho corrobora. "Si tens menys temps -indica Fernández-, la qualitat de l'atenció es veu afectada." A més, immersos en la gestió, l'estudi planteja que els professionals tenen la sensació que s'han convertit en "controladors de la distribució dels escassos recursos existents".

### Serveis de salut mental

**Afectació en la qualitat i en alguns casos fins i tot eliminació del servei. En els serveis socials bàsics, hi ha hagut retallades de personal, però encara pitjor és la situació en serveis de salut mental i d'atenció a persones amb discapacitat i a persones grans**, en què en alguns casos s'ha eliminat la figura del treballador social. La directora de l'estudi assenyala que és especialment greu en l'atenció a la salut mental, perquè "s'elimina un referent important per a aquestes persones". En canvi, aplaudeix els esforços que fan la majoria d'administracions locals per mantenir una bona qualitat del servei: "Els ajuntaments són els que s'arromanguen més per intentar resoldre les necessitats del ciutadà."

**El col·lapse de la llei d'atenció a la dependència i les traves amb les prestacions** -l'exemple més evident és el **caos i l'endarreriment en la renda mínima d'inserció (RMI)**- són alguns elements que dificulten la feina dels treballadors socials. És per això que el col·lectiu s'ha convertit en un dels grans defensors de la proposta d'una **renda garantida de ciutadania**, perquè cada família tingui el mínim per viure amb dignitat. "La falta de feina -indica Fernández- és el gran problema. No parlem de l'exclusió estructural, sinó de **persones que mai havien pensat que acabarien dependent dels serveis socials i que ara es troben que no tenen cap ingrés.**"

Una altra de les conclusions de l'estudi és també una petició de fa temps: evitar tanta segmentació en els ajuts, ja que comporta una gran pèrdua de temps i d'esforços tant per als usuaris com per als professionals, i aconseguir que amb un sol tràmit es cobreixin totes les necessitats bàsiques.

Avui dia una família amb fills pot haver de tramitar tota una sèrie d'ajudes: la del lloguer, la de la llum, la de les ulleres dels nens, la beca menjador, la del material escolar i, a més, una prestació econòmica de caràcter familiar. "Hem de tractar la persona de tal manera que no perdi la dignitat, acompanyar-la perquè sàpiga defensar els seus drets i alhora afavorir que recuperi el seu poder com a ciutadà, l'autonomia", planteja Fernández. **A l'hora de la**

## **Treballadors socials sota pressió: alerten que no hi ha recursos per fer una bona atenció a les famílies**

---

veritat, però, els treballadors socials es troben que han de fer tràmits i gestions i no els queda temps per escoltar i encara menys per fer l'acompanyament emocional i afectiu a les persones.

FONT: [ELPUNTAUVI.CAT](http://elpuntavui.cat)

Més informació:

[ - ] La intervenció amb les famílies dels treballadors socials a Catalunya:

[la intervenció amb les famílies dels treballadors socials a Catalunya](#)

=

[GRUP DE RECERCA I INNOVACIÓ EN TREBALL SOCIAL \(GRITS\):](#)

[http://www.ub.edu/web/ub/ca/recerca\\_innovacio/recerca\\_a\\_la\\_UB/grups/fitxa/G/GRINTRSO/liniesRecerca/index.html](http://www.ub.edu/web/ub/ca/recerca_innovacio/recerca_a_la_UB/grups/fitxa/G/GRINTRSO/liniesRecerca/index.html)

LES XIFRES:

- 93,2 per cent dels professionals de treball social són dones. Hi ha 4.378 dones i 318 homes.

[ - ] 70 per cent dels treballadors socials col·legiats tenen entre 30 i 45 anys. El 47% fa més de 15 anys que treballen.